



Boletim da ABPV

Associação Brasileira de Patologia Veterinária

Número 5

Mai/Junho de 2009

Associação Brasileira de Patologia Veterinária
www.abpv.vet.br

Paulo César Maiorka
Presidente

Renato de Lima Santos
Vice-Presidente

Renée Laufer Amorim
Secretária

Lilian Rose Marques de Sá
Tesoureira

Ana Maria Reis Ferreira
Diretora Científica

Boletim da ABPV
boletim@abpv.vet.br

Editor Sênior

Geórgia Modé Magalhães

Tatiane Alves da Paixão

Corpo Editorial

Alcina Vieira Carvalho Neta

Alessandra Estrela da Silva
Lima

Enio Ferreira

Josiane Bonel Raposo

Juliana Werner

Maria Fernanda Lima e Silva

Renato de Lima Santos

Sara Maria C. Suzano

Neste número:

Eleições da ABPV e Mudança na escala de classificação do qualis

ENAPAVE, I Encontro da Abrovet Sugestão de site de Patologia Veterinária e I Jornada Medvet Provet.

Entrevista – Prof. Dr. Antonio Carlos Alessi : A revista BJVP.

Dissertações e teses defendidas na área de patologia

Eleições ABPV

Estão abertas as inscrições para a disputa das eleições da nova diretoria da ABPV, no biênio 2009/2011 e que se encerram dia 01 de julho de 2009. A inscrição pode ser feita por membros da ABPV por um ofício contendo cada cargo e o nome do respectivo candidato e enviada pelo correio ao seguinte endereço:

Faculdade de Medicina Veterinária e Zootecnia – UNESP, Departamento de Clínica Veterinária, A/C Renée Laufer Amorim, Distrito de Rubião Jr. s/n, Botucatu – SP - 18618-000

Membros, estejam quites com suas obrigações sociais com ABPV e participem!

Mudança na escala de classificação do Qualis

Em reunião realizada nos dias 16 e 17 de abril de 2008, o Conselho Técnico Científico da Educação Superior (CTC-ES), deliberou sobre o processo de reestruturação da escala do Qualis. <http://www.capes.gov.br/avaliacao/qualis>. Qualis é o conjunto de procedimentos utilizados pela CAPES para estratificação da qualidade da produção intelectual dos programas de pós-graduação. Tal processo foi concebido para atender as necessidades específicas do sistema de avaliação e é baseado nas informações fornecidas por meio do aplicativo Coleta de Dados. Como resultado, disponibiliza uma lista com a classificação dos veículos utilizados pelos programas de pós-graduação para a divulgação da sua produção. A classificação de periódicos e eventos é realizada pelas áreas de avaliação e passa por processo anual de atualização. Esses veículos são enquadrados em estratos indicativos da qualidade - A1, o mais elevado; A2; B1; B2; B3; B4; B5; C - com peso zero. As classificações estão disponíveis neste endereço:

<http://qualis.capes.gov.br/webqualis/ConsultaListaCompletaPeriodicos.faces>

BJVP

Brazilian Journal of Veterinary Pathology

www.bjvp.org.br

Botetim informa:

Inscrições abertas para ENAPAVE 2009

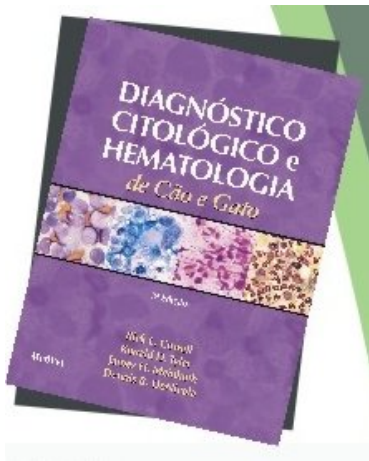
Estão abertas as inscrições para XIV ENAPAVE que será realizado no dias 12 a 16 de outubro em águas de Lindóia, SP no Hotel Magestic. As inscrições de profissionais ou estudantes terão desconto até dia 30 de maio.

Para informações, inscrições e envio de trabalhos científicos consulte o site: <http://www.enapave2009.com.br/>

I Encontro Anual da ABROVET

A Associação Brasileira de Oncologia Veterinária promoverá seu 1º encontro anual no dia 23 de Maio de 2009 no Anfiteatro da FMVZ-USP. O evento tem como objetivo reunir estudantes, pesquisadores e profissionais da área de Oncologia Veterinária, que tenham interesse em compartilhar e discutir suas novas descobertas e avanços nesta área do conhecimento. Os resumos de trabalhos poderão ser enviados até o dia 15 de Maio de 2009 para abrovet@abrovet.org.br.

Mais informações e inscrições pelo site <http://www.abrovet.org.br/>



I Jornada Medvet e Provet de Medicina Veterinária

A Editora Medvet e Provet – Medicina Veterinária Diagnóstica trazem ao Brasil, pela primeira vez, o renomado PROFESSOR DENNIS DENICOLA. O Professor Dennis DeNicola ministrará um curso: “Diagnóstico Citológico e Hematologia, realidades para o dia-a-dia do Consultório Veterinário” e fará o lançamento oficial do seu livro “Diagnóstico Citológico e Hematologia de Cão e Gato”, traduzido para o português pela Editora Medvet.

Os participantes do curso terão direito a um exemplar do livro autografado pelo autor. O curso acontecerá nos dias 30/05/2009, das 8h30 às 18h, e no dia 31/05/2009, das 8h30 às 17h, no Anfiteatro da Faculdade de Medicina Veterinária da USP “Prof. Dr. Altino Antunes”, localizado na avenida Prof. Dr. Orlando Marques de Paiva, 87 – Butantã.

Maiores informações nos sites: <http://www.fumvet.com.br/>
<http://www.provet.com.br/index.php?pagina=localizacao>

Todos podem enviar informações sobre eventos e sugestões de sites sobre Patologia veterinária para o email: boletim@abpv.vet.br

Sugestões de site de Patologia Veterinária

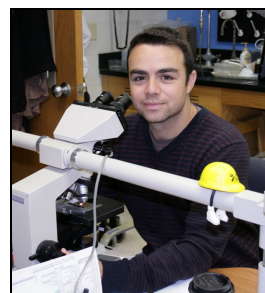
Site de Patologia Oftálmica : <http://www.vetmed.wisc.edu/pbs/dubielzig/pages/coplow/main.html>



O Laboratório de Patologia Ocular Comparada da Universidade de Wisconsin (*Comparative Ocular Pathology Laboratory of Wisconsin* COPLOW) foi fundado em 1983 pelo Dr. Richard R. Dubielzig, patologista certificado pelo Colégio Americano de Patologia Veterinária, com uma ampla experiência nesta área, especialmente em patologia oftálmica. O Laboratório tem como objetivo principal oferecer diagnóstico histopatológico especializado, acurado e eficiente. O tempo médio para a realização de um laudo em patologia oftálmica veterinária é de aproximadamente dois dias para oftalmologistas veterinários. Os casos são enviados ao laboratório através do serviço postal, o que viabiliza o recebimento de casos de todo os Estados Unidos e do mundo.

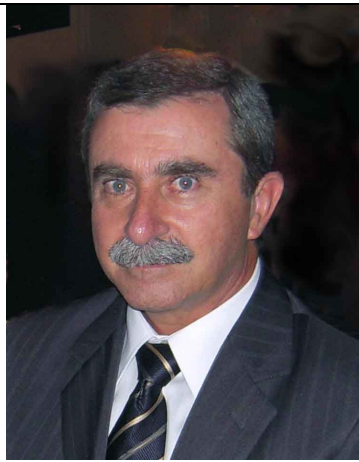
Atualmente o COPLOW recebe aproximadamente 3.000 novos casos por ano o que nos proporciona ir além do simples diagnóstico, permitindo a investigação de aspectos relevantes da patologia oftálmica visando um melhor entendimento da patogênese e prognóstico das doenças oculares. Outra função do laboratório é a disseminação de informações relacionadas à patologia oftálmica a estudantes e profissionais, através de apresentação de casos e trabalhos publicados, palestras e educação à distância. A coleção histopatológica do COPLOW tem mais de 23.000 espécimes armazenadas de forma a se obter fácil acesso aos blocos de parafinas e lâminas. O COPLOW tem um web site muito interessante e interativo onde estão disponibilizadas palestras e apresentações realizadas pelos integrantes do laboratório, material relacionado aos *rounds* de patologia oftálmica realizados semanalmente, “caso do mês” onde se tem acesso a imagens macroscópicas e microscópicas dos casos mais relevantes da semana, além de links para vários outros sites interessantes relacionados à patologia oftálmica veterinária. No mesmo site também podem ser encontradas informações adicionais sobre o laboratório, que vão desde o envio de material para diagnóstico até programas de treinamento.

Vale a pena conferir!



Matéria sugerida e redigida gentilmente por
Leandro B. C. Teixeira Mv. Msc., COPLOW Fellow
E-mail: lteixeira@wisc.edu
coplowfellow@svm.vetmed.wisc.edu

Entrevista – Prof. Dr. Antonio Carlos Alessi, editor da BJVP.



Perfil: Professor titular (1998) do Departamento de Patologia Veterinária, FCAV-UNESP campus de Jaboticabal.

Editor da revista BJVP.

Doutorado em Patologia Experimental e Comparada pela Universidade de São Paulo, Brasil (1984) Pós-Doutorado pela University of Cambridge, Inglaterra(1990). Livre Docência pela Universidade Estadual Paulista Júlio de Mesquita Filho, Brasil (1991).

Entrevista

Boletim: Há quanto tempo e como surgiu a idéia da criação da revista BJVP?

Prof. Alessi: A percepção da necessidade de um periódico brasileiro exclusivo na área de patologia veterinária foi natural e surgiu há bastante tempo, com o crescimento do número de patologistas e com a valorização de seu trabalho. Da mesma forma, surgiu a necessidade da criação da ABPV, responsável pelo BVJP.

Boletim: O que melhorou com a criação do BJVP?

Prof. Alessi: A divulgação internacional dos trabalhos foi a maior conquista. A publicação em língua inglesa e a distribuição *on line* gratuita contribuíram muito para isso. Atualmente o BJVP tem mais acessos dos Estados Unidos que do Brasil. Mas muitos leitores de outros países também estão acessando. Além disso, pesquisadores da Argentina, Uruguai e de outros países também estão submetendo trabalhos.

Boletim: Quanto tempo está demorando em média desde o aceite até a publicação?

Prof. Alessi: O BJVP, por ser *on line*, tem uma dinâmica de publicação bastante atraente. Entre a submissão e o aceite (ou rejeição) o tempo decorrido não tem ultrapassado 90 dias. Muitos trabalhos têm resposta em menos de 60 dias. Isso ocorre graças ao trabalho do Corpo Editorial e a uma equipe de assessores *ad hoc* muito competente e dedicada na emissão dos pareceres.

Boletim: Quais as expectativas para o futuro da revista?

Prof. Alessi: Desde os anos 90 começou a ficar claro que os periódicos científicos *on line* predominariam sobre os periódicos editados em papel. Hoje não se concebe um periódico apenas em papel. Aliás, até livros-texto já têm sua versão digital. A publicação em língua inglesa também parece que não deixa dúvidas quanto à sua necessidade. Então, parece-nos, estamos no caminho certo. Os próximos passos serão na direção de indexação e da classificação. Hoje temos ISSN, indexação no Cab Abstracts, no Cab Full Text, Index Copernicus e aguardamos análise do Scopus. A classificação pela Capes exige ainda mais alguns números publicados. Estamos hoje divulgando o v.2 n.1 (maio de 2009), já trabalhando no preparo do próximo número (novembro de 2009). Se essa demanda continuar, em 2010 já podemos pensar em aumentar o número de edições por volume.

Entrevista conduzida pela MV. Geórgia Modé Magalhães, Editora Sênior do Boletim da ABPV.

Dissertações e teses defendidas na área de patologia

- Lesão no DNA e Terapia Fotodinâmica em neoplasia mamária de ratas (*Sprague-Dawley*) induzida quimicamente. Isabelle Ferreira, Universidade Estadual Paulista – Botucatu.
- Influência das alterações testiculares diagnosticadas pela histopatologia sobre as características biométricas, morfométricas e seminais em touros da raça Nelore. Paulo Felipe Izique Goiozo, Universidade Estadual Paulista – Botucatu.
- Imunomarcção de COX-2, PGE2, VEGF e caspase-3 nos mastocitomas cutâneos caninos. Celmira Calderón, Universidade Estadual Paulista – Botucatu.
- Modelo de infecção gastrintestinal e o papel do LPS, urease e sistema de secreções do tipo 4 da *Brucella melitensis* em camundongos. Tatiane Alves da Paixão, Universidade Federal de Minas Gerais.
- Ovulação e desenvolvimento placentário, uterino e fetal em marrãs gestantes tratadas com tiroxina. Cíntia Almeida de Souza, Universidade Federal de Minas Gerais.
- Aspectos histológicos, bioquímicos e imunológicos da infecção experimental por *Leishmania (Leishmania) major* no modelo de implante de parafina em camundongos. Vanessa Martins Ferreira, Universidade Federal de Minas Gerais.
- Detecção de genes do Sistema de Secreção do Tipo III em *Aeromonas hydrophila* e sua relação com a virulência em tilápia do Nilo. Gleí dos Anjos Carvalho Castro, Universidade Federal de Lavras.