



Boletim da ABPV

Associação Brasileira de Patologia Veterinária

Número 8

Novembro/dezembro de 2009

Associação Brasileira de Patologia Veterinária
www.abpv.vet.br

Renato de Lima Santos
Presidente

Renée Laufer Amorim
Vice-Presidente

Tatiane Alves da Paixão
Secretária

Taismara Simas de Oliveira
Tesoureira

Paulo César Maiorka
Diretora Científica

Boletim da ABPV
boletim@abpv.vet.br

Editor Sênior

Geórgia Modé Magalhães

Tatiane Alves da Paixão

Corpo Editorial

Adriano Tony Ramos

Alcina Vieira Carvalho Neta

Aline de Marco Viott

Eduardo Garrido

Enio Ferreira

Fabiano José F. de Sant'Ana

Josiane Bonel Raposo

Maria Fernanda Lima e Silva

Sara Maria C. Suzano

Thais L.L. Castanheira

Neste número:

XIV ENAPAVE

Galeria de fotos

Foto do mês

Palavras do presidente

Sugestões de site de Patologia

Dissertações e teses defendidas

Aconteceu o XIV ENAPAVE!!!

Foi uma semana bem agitada e proveitosa para a maioria dos patologistas do Brasil e América Latina. Entre os dias 12 a 16 de outubro em Águas de Lindóia – SP ocorreu o mais esperado evento do ano, o ENAPAVE. Mais de 400 pessoas participaram e mais de 800 trabalhos foram aceitos em forma de pôster. Dessa vez o Enapave foi dividido em mini-cursos e palestras concomitantes com temas diversos e atuais relacionados aos mais distintos braços da patologia. Entre eles podemos citar patologia forense, biologia molecular, patologia dos animais selvagens entre outros. Uma das grandes atrações do evento foi a brilhante palestra do Dr Bruce Williams ministrada durante o Simpósio da CL Davis organizado pela ABPV. O palestrante americano fez um “quiz” com a platéia deixando os patologistas muito entusiasmados e ansiosos para acertar o diagnóstico. Confiram nossa galeria de fotos do evento! E para quem perdeu, o próximo ENAPAVE será no estado de Goiás sendo organizado pela equipe da UFG juntamente com ABPV. Esperamos que seja também um grande sucesso. Até lá!

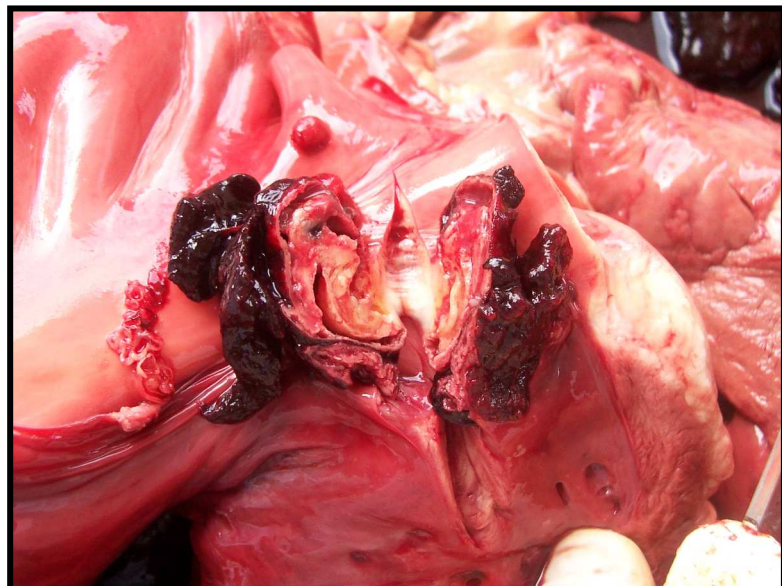






FOTO DO MÊS

Esta é uma nova secção do Boletim onde os filiados interessados podem compartilhar fotos de macroscopia ou histopatologia de seus casos com os colegas. Envie sua foto para boletim@abpv.vet.br.



Bovino. Coração. Endocardite valvular.

Geórgia Modé Magalhães

Caros associados,



Foto: Foca Lisboa

Em Águas de Lindóia, tomou posse a nova diretoria da ABPV, que inclui os colegas Renee Laufer Amorin (Vice-Presidente), Tatiane Alves da Paixão (Secretária), Lilian Rose Marques Sá (Segunda Secretária), Taismara Simas de Oliveira (Tesoureira), Janildo Ludolf Reis Júnior (Segundo Tesoureiro), Paulo César Maiorka (Diretor Científico) e conselheiros: Ana Paula Frederico Rodrigues Loureiro Bracarense, Ana Lúcia Abreu Silva e Josiane Bonel Raposo (Titulares), e Alessandra Estrela da Silva Lima, Gervásio Henrique Bechara e Eurípedes Batista Guimarães (Suplentes).

Esta nova diretoria conta com membros da antiga diretoria e com novos elementos, o que deve garantir renovação e continuidade dos trabalhos. Nesta oportunidade expressamos nossos agradecimentos e reconhecimento ao trabalho desenvolvido pela antiga diretoria da ABPV, que deu passos extremamente importantes. O número de associados da ABPV continua crescendo de forma contínua desde sua fundação, refletindo o interesse da comunidade que atua em patologia veterinária pelas iniciativas da ABPV, entre elas suas ações de educação continuada, principalmente através dos simpósios que têm sido oferecidos regularmente, e do *Brazilian Journal of Veterinary Pathology*, que hoje é uma realidade reconhecida pela comunidade científica brasileira e internacional. Os desafios para o nosso mandato são enormes, pois temos que avançar ainda mais, no sentido de consolidar definitivamente a ABPV. Neste contexto, durante os próximos dois anos esperamos concluir o processo de credenciamento da ABPV junto ao Conselho Federal de Medicina Veterinária para a outorga do título de especialista em patologia veterinária, além de expandir ainda mais as ações de educação continuada, sendo que neste sentido foi aprovada durante a assembléia do XIV ENAPAVE a vinculação definitiva do ENAPAVE à ABPV. Temos ainda que apoiar o editor e corpo editorial do BJVP no sentido de expandir sua indexação. Portanto, esperamos que o Boletim da ABPV se torne um veículo de boas notícias para a nossa comunidade durante os próximos anos. Finalmente, nosso grande interesse é servir as pessoas que até aqui apoiaram e acreditaram na ABPV. Assim, procuraremos estreitar o contato com todos os associados, sendo seus comentários, sugestões e críticas extremamente importantes e sempre muito bem-vindos!

Cordiais saudações!

Renato de Lima Santos

Presidente da ABPV

Associados em dia com ABPV que não receberam este número do Boletim por email, favor entrar em contato com diretoria para atualização do seu cadastro (secretaria@abpv.vet.br ou tesouraria@abpv.vet.br).

Sugestões de site de Patologia Veterinária

DiagnosPath

Link de acesso: <http://www.diagnospath.com.br/>

O site **DiagnosPath** foi idealizado em meados de 2008 pelo prof. Claudio Barros (UFSM), juntamente com a colaboração do prof. Ricardo Lemos (UFMS), Ana Lucia Schild (UFPel), Franklin Riet-Correa (UFMG) e David Driemeier (UFRGS), a fim de se estabelecer uma maior integração de diagnósticos entre os laboratórios de patologia veterinária do Brasil. O site foi criado em setembro de 2009 e, no primeiro momento, foi dividido em três partes. A primeira é responsável por prover informações sobre doenças específicas que acometem principalmente animais domésticos escritas pelos melhores professores do país. A segunda, escrita pelo doutorando (e responsável pelo site) Eduardo Masuda, é ajudar professores e pós-graduandos a usarem a tecnologia para serem mais produtivos no dia-a-dia. A terceira parte é a educação continuada

pelo quiz "What's your diagnosis?", com base conceitual no site do Dr. King e com diagnósticos nos moldes da AFIP. A cada semana, casos de necropsia ou de patologia cirúrgica são apresentados aos visitantes do site, os quais podem comentar os seus diagnósticos. Nessa área também é permitido o envio a publicação de fotos de casos que requeiram auxílio diagnóstico. Isso enriquecerá a discussão entre os possíveis diagnósticos e diagnósticos diferenciais com patologistas de todo país. Os planos futuros para o site, além de continuar com a educação continuada, será a criação de um banco de dados com os dados de doenças das diferentes regiões do país, criando um panorama anual das doenças em animais domésticos. O site tem um mês de vida e já teve mais de 5 mil acessos. Esperamos que vocês gostem do site e que ele continue a crescer.

Matéria redigida gentilmente por Eduardo Masuda (doutorando, UFSM).

BJVP
Brazilian Journal of Veterinary Pathology

www.bjvp.org.br

Boletim informa:**Aconteceu o ENDESA 2009**

O Encontro Nacional de Defesa Sanitária Animal (ENDESA 2009) foi realizado nos dias 19 a 23 de outubro em João Pessoa, PB e contou com a presença atuante da ABPV. O Prof. Paulo Maiorka ministrou duas palestras, uma sobre BSE e outra sobre Scrapie, enfatizando a disponibilidade da ABPV em colaborar com o MAPA para aumentar o número de amostras de qualidade para o Programa Nacional do Controle de Raiva dos Herbívoros e outras Encefalopatias. Neste sentido, informações adicionais serão disponibilizadas no próximo número do Boletim e na página da ABPV.



Prof. José Fernando Garcia, Paulo Maiorka e Renato L. Santos, coordenadores de projetos do edital CNPq/MAPA.

Exame de Seleção - Mestrado e Doutorado na Faculdade de Veterinária da UFPel

Inscrições abertas para várias áreas de concentração entre elas Patologia, sendo a inscrição de 27 de outubro a 27 de novembro de 2009. Ingresso em março de 2010. Informações disponíveis:

http://www.ufpel.edu.br/fvet/posgrad/docs/edital_2010.pdf

Dissertações e teses defendidas na área de patologia

Expressão de TGF- β 1, metaloproteinases e avaliação dos índices de proliferação celular e apoptótico nas endometrites crônicas das éguas. Camila Dias Porto FMVZ, UNESP- Botucatu.

Análise comparativa de métodos de diagnóstico para linfadenite caseosa em ovinos sintomáticos e assintomáticos. Dayana Ribeiro. UNESP- Araçatuba

A inclusão de teses e dissertações nesta seção é aberta a todos os programas de pós-graduação que incluam a área de patologia veterinária. Informações e questionamentos podem ser encaminhados pelo email: boletim@abpv.vet.br